



## Règlement 2020

Update: 08/07

Le 20ème « Snow-Rallye » aura lieu samedi le 5 décembre 2019.

Il s'agit d'un exercice de lecture de carte et de notes d'orientation, sans aucune moyenne octroyée. Le code de la route est à respecter rigoureusement. Tout équipage doit signer l'„abandon de recours“ avec la mention « Lu et approuvé » (en attache avec le bulletin d'inscription).

### Interdiction de rouler

Les routes signalées par un des panneaux suivants que ce soit du côté droit ou du côté gauche ne peuvent pas être empruntées...



Toutes ces routes ainsi que les chemins de terre et les entrées privées sont à considérer comme murs et ne sont pas repris dans le roadbook (sauf si explicitement autorisés par l'organisateur)



en cas de neige ou de verglas

\* défendu même si pas de neige ou verglas

\* sauf si autorisé dans le roadbook et marqué par un OK

Cette exception prendra fin à la prochaine indication (Topo ou carte)



PAS DE SALAGE

Kein Winterdienst

est autorisé

Les impasses



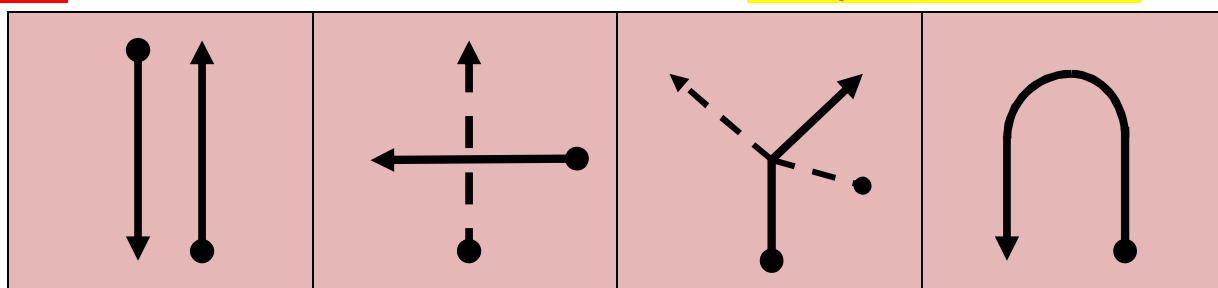
ne sont pas défendues à la circulation...

Il est interdit de se croiser et de rouler en sens inverse pendant tout le Rallye

**Interdit**

Rouler en sens inverse interdit

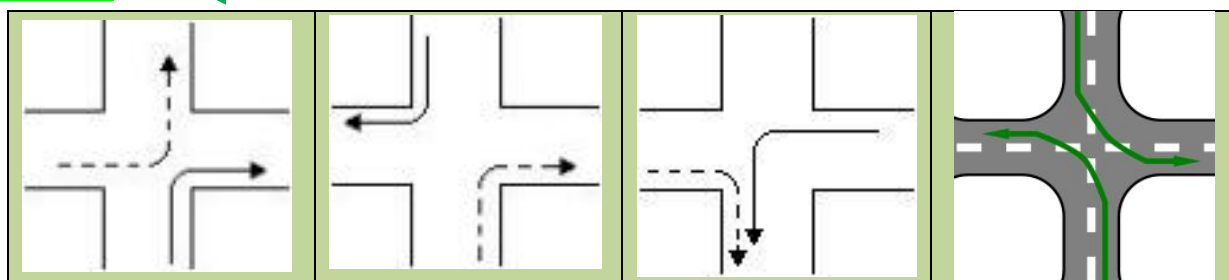
**Exception** trait vert

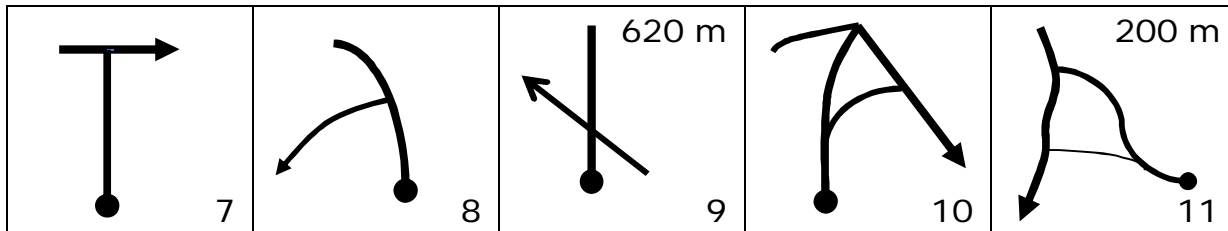


**Autorisé**



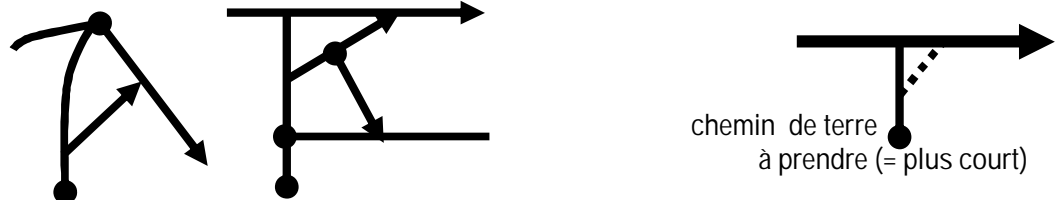
Trait(s) **VERT** rouler à contresens autorisé





Du point à la flèche par le chemin le plus court... Le métrage éventuel dans les cases en haut à droite vous indique la distance à compter à partir du topo précédent, le N° en bas à droite vous indique l'ordre.

## TOPO complexe

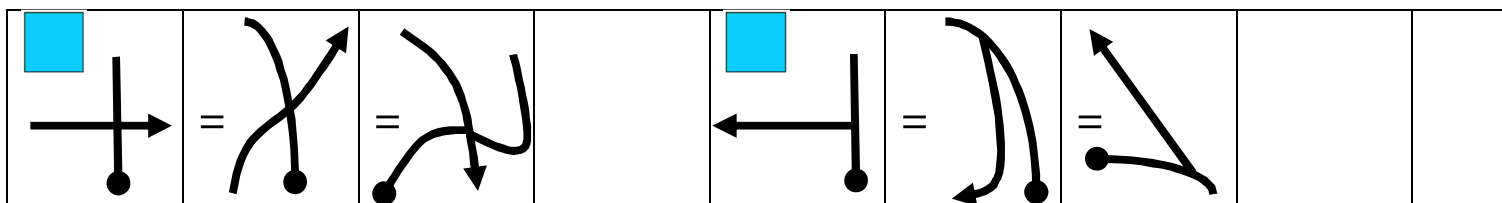



Du point à la première flèche, au prochain point, à la flèche finale en respectant le règlement de ce code et carte.


## TOPO droit

est renseigné par  dans la case en haut à gauche

Les TOPOS DROITS sont constitués que par de traits droits et perpendiculaires.




Une plaque directionnelle  doit correspondre parfaitement au sens de la flèche, de l'orthographe et du kilométrage. Pour tomber sur une situation recherchée (Topo, panneau ou autre) vous restez sur principale. (RSP)

 ne pas prendre cette direction


## CARTE

tracée (TOURING) ou à tracer (EXPERT)

## Les CARTES ou TOPO font foi


Carte topographique (1 : 10000, 1 : 25.000 ou 1 : 50000). Reliez les données par le chemin le plus court d'une indication à l'autre dans l'ordre indiqué. Un trait rouge  sur carte ou Topo doit être parcouru en une seule fois en entier du début à la fin en respectant le règlement du croisement et le code de la route. Les différents traits rouges, points ou autres indications sont à relier que par des chemins et routes à 2 traits.



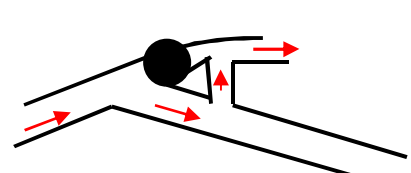
Un trait rouge  ne pourra être pris qu'une seule fois ... même partiel défendu...

TOUJOURS chemin le plus court d'une indication à l'autre SAUF...EXCEPTION

POINT rouge  carte-topo-texte à relier par le deuxième chemin le plus court

Un point rouge  ne pourra être pris qu'une seule fois.

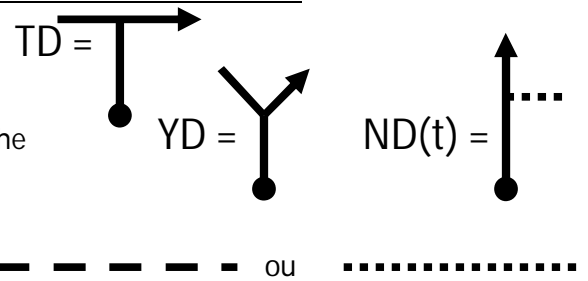
## Route barrée



## Catalogue des abréviations des notes littéraires

T G T à gauche  
Q G quitter à gauche  
Y D bifurcation à droite  
N G négliger à gauche  
C G carrefour à gauche  
CtD carrefour tout droit

T D T à droite  
Q D quitter à droite  
Y G bifurcation à gauche  
N D négliger à droite  
C D carrefour à droite  
(t) chemin de terre



S = Sud N = Nord O = Ouest E = Est

RSP restez sur principale

### EXPERT

Vu l'interdiction de se croiser et de rouler en sens inverse, un chemin déjà emprunté n'est plus repris par la suite... donc à vous de reconnaître la situation des routes déjà utilisées auparavant.

## CONTRÔLES (3 différents)

Tous les CONTRÔLES DE PASSAGE (CP) se trouvent à votre droite

Les CP sont à inscrire sans délai dans votre carnet de bord avec un feutre ou stylo à billes non-effaçable.

Les Inscriptions des contrôles doivent être lisibles et sans correction pour être validées.

CONTRÔLES DE PASSAGE UNIQUEMENT CONTRÔLES CLUB



1) Contrôle club: fond jaune avec lettres et/ou chiffres noirs



2) **DRAPEAU rouge** = Contrôle cachet humain: Le contrôleur apposera un cachet sur votre carnet de contrôles.

3) **DRAPEAU jaune** = Contrôle cachet: . Le concurrent devra apposer le cachet sur son carnet. !!! NE PAS OUBLIER UN TAMPON A ENCRE (Stempelkissen)

Le total des points sera multiplié par l'âge du véhicule. Exemple:  $1982 = 472 P \times 0,01982 = 9,35 \text{ pts}$

### ERV Etapes de régularité virtuelle (ERV) TOURING (2) EXPERT (2)

Les ERV commencent et se terminent à un point précisé dans le roadbook .

Exemple: START FINISH ERV = 44 Ø

Au départ mettez votre compteur ou Trip à zéro et à l'arrivée vous notez votre résultat dans la case prévue sur votre feuille de route.

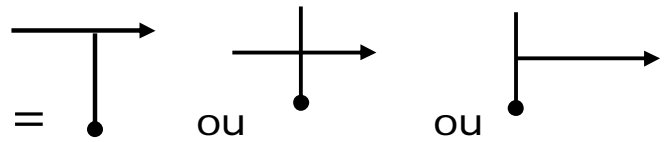
Formule: ERV 44 Ø Moyenne 15.7 KM : Moyenne x 60 = Minutes

Calcul:  $15,7 : 44 \times 60 = 21,409086 \text{ minutes}$

$0,409 \text{ Minutes} \times 60 = 24,54 \text{ secondes}$  Temps idéal = 21' 25''

CP = 5 points ERV 0,1 point par seconde différence (20 points maxi)

## Système AIGUILLE de MONTRE



## Système Frontière

Du départ (Start) à la fin (Finish) passez par le chemin se rapprochant le plus possible de la frontière tracée. La frontière peut être touchée mais en aucun cas dépassée.

## Système XO (EXPERT)

O = direction à prendre X à négliger

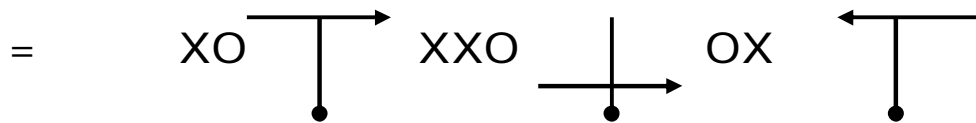
XOX = CtD

XXO = CàD

OXX = CàG

XO = NG ou TD ou QD

OX = ND ou TG ou QG



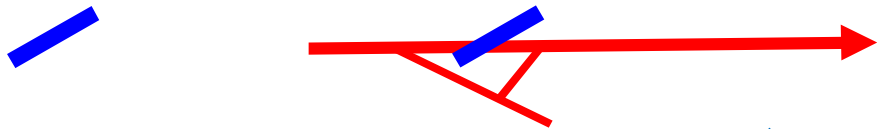
## Système T

Un T doit être parcouru dans sa totalité avant de commencer la prochaine indication. Il est interdit de parcourir la barre supérieure du T en une seule fois

## Système Eventail

Sur une carte, vous trouvez une case (éventail). Start par la flèche noire ➡  
A l'intérieur de l'éventail il s'agit d'emprunter le trajet le plus long possible sans passer deux fois par le même chemin. La frontière de l'éventail peut être touchée mais en aucun cas dépassée.  
Par la flèche rouge ➡ vous sortez de l'éventail.

## Système Barricades



Sur une carte, une route tracée par un trait rouge peut être interrompue par une barricade. Vous quittez la trajectoire idéale à la dernière possibilité avant cette pour y revenir au premier croisement (bifurcation) après la

## Système Arête de Poisson

